



ФЕДЕРАЛЬНАЯ СЛУЖБА ПО НАДЗОРУ
В СФЕРЕ ЗАЩИТЫ ПРАВ ПОТРЕБИТЕЛЕЙ
И БЛАГОПОЛУЧИЯ ЧЕЛОВЕКА

Управление
Федеральной службы по надзору
в сфере защиты прав потребителей
и благополучия человека по
Красноярскому краю

Территориальный отдел в г. Канске

Эйдемана ул., д. 4, г. Канск, 663613
тел./факс (8-391-61) 2-71-88
E-mail: kansk@24.rospotrebnadzor.ru
Web-сайт: <http://24.rospotrebnadzor.ru>
ОКПО 76736519, ОГРН 1052466033608,
ИНН / КПП 2466127415 / 245032001

26 МАЙ 2020 № 24-03-01/02-450-2020
на № _____ от _____

Главе г. Канска

Главам Абанского, Держинского,
Иланского, Ирбейского, Нижнеин-
ганского, Тасеевского районов

О направлении
информационных материалов

Территориальный отдел Управления Роспотребнадзора по Красноярскому краю в г. Канске направляет Вам информационные материалы по вопросам профилактики клещевого вирусного энцефалита, для размещения на сайте.

Приложение: на 4 л. в 1 экз.

Начальник

Н. П. Безгодов

О. С. Орловская
3-58-43

Выбираем репеллент

Репелленты — вещества, которые своим запахом отпугивают насекомых.

Наносятся только на кожу: кремы, гели, лосьоны, карандаши, эмульсии и салфетки

Наносятся на кожу и одежду: аэрозоли и спреи

Преимущества нанесения репеллента на одежду:

- действие длится несколько суток;
- токсический эффект на человека минимален.

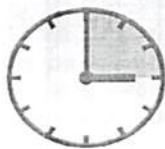
Длительность действия зависит от концентрации репеллентного вещества:

3–5%



до 2 часов

10–20%



до 3 часов

30–50%

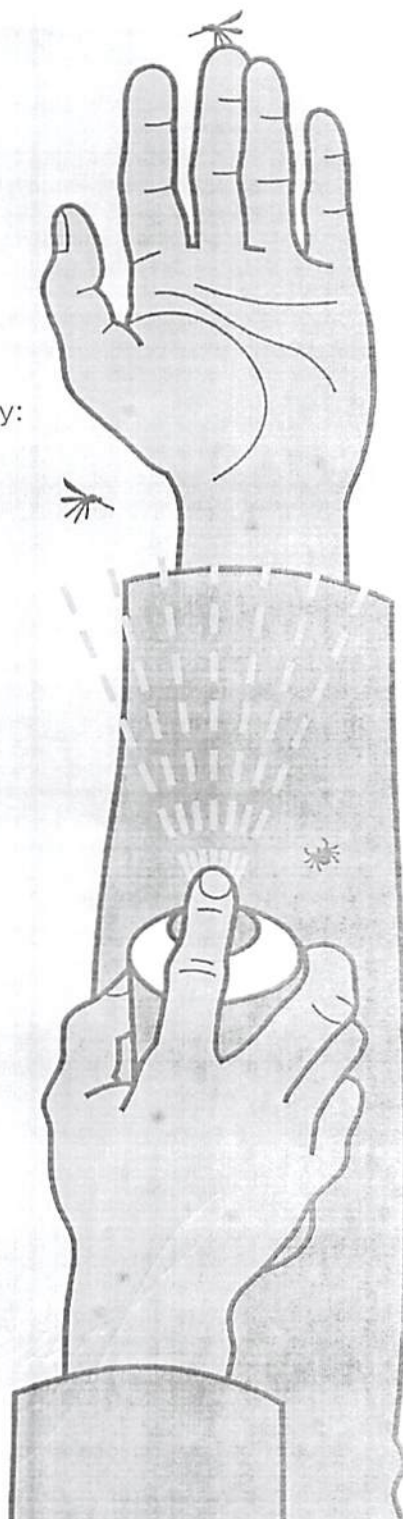


более 4 часов

⚠ Репелленты с высоким содержанием токсичного вещества отпугивают клещей, но не убивают. Для защиты от клещей более эффективны специальные акарицидные или инсектоакарицидно-репеллентные средства.

⚠ Нет репеллентных средств длительного действия, разрешенных для нанесения на кожу детей (от 1 года и старше).

© ТАСС, 2019. Источник: Роспотребнадзор.



Репелленты - вещества, отпугивающие (вызывающие реакцию избегания) у различных организмов. Наиболее часто этот термин применяют относительно членистоногих (насекомых и клещей), которые сильно досаждают людям и животным и могут переносить при укусах возбудителей опасных заболеваний. В России издавна комплексе летающих кровососущих насекомых (комаров, мокриц, мошек, москитов, слепней) называют гнусом. В мире производят большое количество разнообразных репеллентных средств, основанных на использовании разных репеллентных веществ. Наиболее часто применяют следующие синтетические репеллентные вещества:

- N,N-диэтилтолуамид (ДЭТА, диэтилтолуамид, N,N-диэтилметилбензамид, N,N-диэтиламид толуиловой кислоты, англ. DEET);
- ИР 3535 (Инсекторепеллент 3535, (Н-бутилацетоамидо)-пропионовой кислоты этиловый эфир, этил-3-[М-бутилацетида]-пропионат, этиловый эфир (3-N-н-бутил-N-ацетил) аминпропионовой кислоты, Этил Бутил Ацетил Аминопропионат (ЕВААР), англ. IR3535, Insect-Repellent3535);
- Икаридин (Салтидин, 1-пиперидинкарбонной кислоты 2-(2-гидроксиэтил)- 1-метилпропиловый эфир, BR3023, англ. Saltidin, Bayrepel, Propidine, Picaridin);
- Акреп (N-(гексилосиметил) капролактан);
- Диметилфталат (ДМФ, диметилловый эфир о-фталевой кислоты), кроме того, часть репеллентных средств основана на натуральных веществах растительного происхождения — эфирных маслах (цитронеллы, герани, гвоздики эвкалипта, и др.).

Формы репеллентных средств разнообразны. Часть средств можно наносить только на кожу, часть - и на кожу (открытые части тела), и на одежду. Для нанесения только на кожу предназначены кремы, гели, лосьоны, карандаши, эмульсии и салфетки. Аэрозольные упаковки с газом-пропеллентом и спреи (беспропеллентные аэрозольные упаковки) с механическими разбрызгивателями предназначены для нанесения и на кожу, и на одежду.

ВАЖНО! Длительность отпугивающего действия репеллентных средств, нанесенных на одежду, значительно больше, чем на коже людей: обычно это несколько суток против нескольких часов. Кроме того, токсический эффект любого репеллентного средства при нанесении его на одежду сведен к минимуму, в связи с чем многие средства в аэрозольной форме разрешены для применения взрослым людям при нанесении и на кожу, и на одежду, а детям — только на одежду.

Для правильного выбора репеллентного средства необходимо знать:

- Каждое репеллентное средство должно иметь свидетельство о государственной регистрации, номер которого должен быть указан на этикетке, или его можно спросить у продавца.
- Вся информация о назначении средства, способе применения и мерах предосторожности при применении, изготовителе и др. изложена в этикетке на средство, разработанной в ходе его государственной регистрации.
- Длительность защитного эффекта репеллентного средства в каждой конкретной ситуации зависит от многих факторов: от защитных свойств самого средства (обусловлены действующим веществом и его количеством), от индивидуальных особенностей и физической нагрузки людей при применении, агрессивности насекомых, погодных условий и т.п. В этикетках указывают только относительные защитные свойства средства (максимально - "средство защищает при нанесении на кожу более 4 часов", минимально - "средство защищает при нанесении на кожу до 2 часов"). При нанесении на одежду защитный эффект может длиться более 20 суток.

Выбирать репеллентное средство для покупки следует, согласуя свои потребности с данными, указанными на этикетке. Приводим некоторые примеры: Вы планируете быть в местах с высокой численностью и агрессивностью гнуса. При этом Вы хотите надеть одежду из достаточно легкого материала. Необходимо максимально сильное средство для взрослых людей для защиты от укусов насекомых открытых частей тела (лица, рук, ног и т. д.) и тела под одеждой. Приобретаете репеллентное средство в аэрозольной упаковке или спреем, содержащий более 25% ДЭТА (на этикетке должно быть написано: время защитного действия от насекомых при нанесении на кожу более 4 часов, при нанесении на одежду — до 20 суток). Вы планируете быть в местах с высокой численностью и агрессивностью гнуса. При этом Вы планируете надеть одежду из материала, который комары не прокусывают. Необходимо максимально сильное средство для взрослых людей для защиты от укусов насекомых только открытых частей тела (лица, рук, ног и т.д.). Приобретаете репеллентное средство в виде крема, салфеток, спрея или в аэрозольной упаковке, содержащие 25% или более ДЭТА (на этикетке должно быть написано: время защитного действия от насекомых при нанесении на кожу более 4 часов, при нанесении на одежду — более 20 суток). Вам необходимо защититься от укусов комаров детей младшего возраста. Вы планируете, что дети будут находиться в местах с невысокой численностью и агрессивностью комаров. Приобретаете репеллентное средство в виде крема, молочка, салфеток, спрея или в аэрозольной упаковке, с низким содержанием ДЭТА (<10%), а лучше - репеллент ИР3535: только на основе этого репеллента с низкой токсичностью есть средства разрешенные для применения детьми с 1 года (на этикетке должен быть указан минимальный возраст детей и написано: время защитного действия от насекомых при нанесении на кожу до 3 часов (или до 2 часов), при нанесении на одежду - до 5 суток).

ВАЖНО! Нет репеллентных средств длительного действия (более 4 часов при нанесении на кожу) разрешенных для нанесения на кожу детей. Репеллентные средства с высоким содержанием ДЭТА (30-50%), предназначенные для обработки одежды, можно применить не только для защиты от гнуса, но и для защиты от таежных и лесных клещей. При этом необходимо учитывать, что эти средства отпугивают, но не убивают опасных для здоровья клещей. В этикетках на всех репеллентных средствах, разрешенных для защиты от клещей, обязательно указано: "Средство обеспечивает неполную защиту от клещей. Будьте внимательны!"

ВАЖНО! Рекомендуем для защиты от клещей применять акарицидные (инсектоакарицидные) или инсектоакарицидно-репеллентные средства, предназначенные специально для защиты от клещей. При правильном применении такие средства обеспечивают практически полную защиту. В последнее время появились новые популярные формы применения репеллентов — браслеты и наклейки (стикеры, пластыри). Этим изделиям присущи низкие защитные свойства в отношении только комаров, однако с учетом их безопасности эти изделия разрешены для применения взрослыми и детьми при низкой численности насекомых (в этикетках должно быть написано: для снижения количества укусов комаров при их низкой численности).



Клещи атакуют!

Ежегодно с приходом весны наступает сезон активности клещей. Клещи появляются сразу, как начинает сходить снег, их численность резко возрастает к апрелю, началу мая.

С начала эпидемического сезона 2020 г. за медицинской помощью по поводу присасывания клещей в КГБУЗ «Канская МБ» обратилось – 139 человек, в том числе дети – 33 человека. Из числа обратившихся привито против клещевого вирусного энцефалита – 11 человек (7,9 %), в том числе дети – 6 человек (54,5 %). Экстренная серопротекция проведена – 71 человеку (51,0 %), в том числе – 18 детям (87,8 %).

В филиале ФБУЗ «Центр гигиены и эпидемиологии в Красноярском крае» в городе Канске по адресу: г. Канск, ул. Эйдемана, д. 4, открыт пункт приема клещей. Часы приема понедельник - пятница с 8³⁰ до 16⁰⁰. Снятого **КЛЕЩА** исследуют на наличие возбудителей болезней, передающихся при укусе: клещевого вирусного энцефалита (КВЭ), болезни Лайма (ИКБ), эрлихиоза (ГАЧ) и анаплазмоза (МЭЧ), риккетсиоза, бабезиоза. Исследование методом ПЦР проводится в лаборатории ФБУЗ «Центр гигиены и эпидемиологии в Красноярском крае» (г. Красноярск). При доставке клеща необходимо предоставить страховой полис на случай укуса клещей или вакцинации (если такой имеется).

Снять (извлечь) клеща можно в лечебных учреждениях, или самостоятельно. Герметично упаковать клеща (флакон, пробирка) и быстро доставить в пункт приема, т. к. время введения иммуноглобулина против клещевого энцефалита ограничено (с момента укуса клеща 3 суток).

Результат исследования можно узнать на www.fbuz.ru в течение 48 часов с момента сдачи клеща на исследования.

Справки по телефонам: (39161) 3-57-82, 3-20-47.

Одним из надежных способов уберечь себя от заболевания клещевым энцефалитом является **вакцинация**. Только своевременно проведенная прививка защитит от тяжелых, летальных форм клещевого энцефалита!

Напоминаем, что прививки против клещевого вирусного энцефалита можно делать в течение всего года. Схема вакцинации состоит из 2-х прививок, интервал между которыми составляет 1-7 месяцев, через год прививку однократно повторяют. В последующем проводятся ревакцинации с периодичностью 1 раз в 3 года.

Прививки от клещевого энцефалита взрослому населению проводятся за счет личных средств граждан, за счет средств работодателей.

При посещении природных очагов чтобы предохранить себя от присасывания клещей, необходимо соблюдать меры предосторожности:

- находиться дальше от кустарников, влажных мест в лесу.
- во время пребывания в лесу необходимо носить головной убор, светлую, однотонную одежду, препятствующую заползанию клеща на тело, заправленную в сапоги;
- находясь в лесу, необходимо через каждые 15-20 минут проводить поверхностные осмотры, а через каждые 2 часа – со снятием одежды, т. к. напавшие клещи присасываются через 1-2 часа с момента нападения;
- использовать для обработки одежды репелленты.