



ФЕДЕРАЛЬНАЯ СЛУЖБА ПО НАДЗОРУ
В СФЕРЕ ЗАЩИТЫ ПРАВ ПОТРЕБИТЕЛЕЙ
И БЛАГОПОЛУЧИЯ ЧЕЛОВЕКА

Управление
Федеральной службы по надзору в сфере
защиты прав потребителей и благополучия
человека по Красноярскому краю
(Управление Роспотребнадзора
по Красноярскому краю)

Территориальный отдел Управления
Федеральной службы по надзору в сфере защиты
прав потребителей и благополучия человека по
Красноярскому краю в городе Канске
Эйдемана ул., д. 4, г. Канск, 663613
тел./факс (8-391-61)2-71-88
E-mail: kansk@24.rospotrebnadzor.ru,
Web-сайт: <http://24.rospotrebnadzor.ru>
ОКПО 76736519, ОГРН 1052466033608,
ИНН / КПП 2466127415 / 245032001

Главе г. Канска

Главам Абанского, Держинского,
Иланского, Ирбейского, Канского,
Нижнеингашского, Тасеевского
районов

28 СЕН 2021 № 24-03-01/02-785-2021

на № _____ от _____

О направлении
информационных материалов

Территориальный отдел Управления Роспотребнадзора по Красноярскому краю в г. Канске направляет Вам информационные материалы на тему: «Как вести себя после вакцинации от новой коронавирусной инфекции», «О вакцинации в вопросах и ответах», «Как подготовиться к прививке», «Пять правил здоровья», «Маски – это средства защиты барьерного типа», «О различиях симптомов гриппа и ОРВИ», «Профилактика передачи COVID – 19 на продуктовом рынке и в магазине», «Рекомендации для работодателей по профилактике коронавирусной инфекции на рабочих местах».

Приложение: на _____ л. в 1 экз.

Начальник

В. В. Хорохордин



РОСПОТРЕБНАДЗОР

ЕДИНЫЙ КОНСУЛЬТАЦИОННЫЙ ЦЕНТР
РОСПОТРЕБНАДЗОРА 8-800-555-49-43

О РАЗЛИЧИЯХ СИМПТОМОВ ГРИППА И ОРВИ

ГРИПП – ОПАСНОЕ ЗАБОЛЕВАНИЕ В ГРУППЕ ОСТРЫХ
РЕСПИРАТОРНЫХ ВИРУСНЫХ ИНФЕКЦИЙ

РИСК ТЯЖЕЛОГО ТЕЧЕНИЯ ГРИППА И ОРВИ ЗНАЧИТЕЛЬНО ВЫШЕ:



У ПОЖИЛЫХ ЛЮДЕЙ
СТАРШЕ 65 ЛЕТ



У БЕРЕМЕННЫХ
ЖЕНЩИН



У ДЕТЕЙ ДО 5 ЛЕТ



У ЛИЦ, ИМЕЮЩИХ
ХРОНИЧЕСКИЕ ЗАБОЛЕВАНИЯ



У ЛИЦ С ОСЛАБЛЕННОЙ
ИММУННОЙ СИСТЕМОЙ

СИМПТОМЫ ПРОСТУДЫ (ОРВИ)

Постепенное начало: температура (до 38 °С), насморк с обильным слизистым отделяемым, ломота в теле, кашель, чихание, боль в горле. Обычно протекает благоприятно, выздоровление как правило наступает через 7-10 дней, хотя симптомы могут сохраняться до 2 недель. Специфической вакцины от простуды не существует.

СИМПТОМЫ ГРИППА

Внезапное начало, сухой, отрывистый кашель, лихорадка до 40° С, озноб, боль в мышцах, головная боль, боль в горле, заложенность носа при отсутствии отделяемого из носовых ходов, сильная усталость, которая может длиться до двух недель, возможны тошнота, рвота, диарея. При появлении первых симптомов заболевания – оставайтесь дома и вызовите врача. Самолечение недопустимо.

Подробнее на www.rosпотребнадзор.ru

COVID-19

РЕКОМЕНДАЦИИ ДЛЯ РАБОТОДАТЕЛЕЙ ПО ПРОФИЛАКТИКЕ КОРОНАВИРУСНОЙ ИНФЕКЦИИ НА РАБОЧИХ МЕСТАХ

РОСПОТРЕБНАДЗОР

ЕДИНЫЙ КОНСУЛЬТАЦИОННЫЙ ЦЕНТР
РОСПОТРЕБНАДЗОРА 8-800-550-49-43



несколько смен

1. РАЗДЕЛИТЬ
РАБОЧИЕ ПОТОКИ



2. ОБРАБОТКА РУК
АНТИСЕПТИКАМИ



3. КОНТРОЛЬ
ТЕМПЕРАТУРЫ



4. КОНТРОЛЬ ВЫЗОВА
ВРАЧА ПРИ ЗАБОЛЕВАНИИ



5. КОНТРОЛЬ
КАРАНТИНА



6. ИНФОРМИРОВАНИЕ
РАБОТНИКОВ



каждые 2 часа

7. УБОРКА
ПОМЕЩЕНИИ



мин. на 5 дней

8. НАЛИЧИЕ
ДЕЗИНФИЦИРУЮЩИХ
СРЕДСТВ



по возможности

9. ОБЕЗЗАРАЖИВАНИЕ
ВОЗДУХА



10. ОГРАНИЧЕНИЕ



при наличии
столовой

11. ПОСУДА
ОДНОКРАТНОГО
ПРИМЕНЕНИЯ



12. ЗАПРЕТ ПИТАНИЯ
НА РАБОЧЕМ МЕСТЕ

ПРИ ОБНАРУЖЕНИИ НОСИТЕЛЯ КОРОНАВИРУСНОЙ ИНФЕКЦИИ



изоляция
на 14 дней

1. ОБСЛЕДОВАНИЕ
БЛИЗКОГО КРУГА



2. ОБСЛЕДОВАНИЕ
ДАЛЬНОГО КРУГА



каждые 2 часа

3. ОБЕЗЗАРАЖИВАНИЕ
ПОМЕЩЕНИЯ



несколько смен

4. ВВЕДЕНИЕ
ОСОБОГО РЕЖИМА



при наличии
столовой

5. ОСОБЫЙ РЕЖИМ
ПИТАНИЯ



6. ОБЕЗЗАРАЖИВАНИЕ
ПОМЕЩЕНИЯ СТОЛОВОЙ



ПРОФИЛАКТИКА ПЕРЕДАЧИ COVID-19 НА ПРОДУКТОВОМ РЫНКЕ И В МАГАЗИНЕ

- НАДЕНЬТЕ ЗАЩИТНУЮ МАСКУ И ПЕРЧАТКИ
- ДЕРЖИТЕ СОЦИАЛЬНУЮ ДИСТАНЦИЮ 1,5 М
- НЕ ТРОГАЙТЕ ГЛАЗА, РОТ, НОС
- ИСПОЛЬЗУЙТЕ КОЖНЫЕ АНТИСЕПТИКИ
ДЛЯ ОБРАБОТКИ РУК, РУЧЕК СУМОК
- НЕ ТРОГАЙТЕ ПРОДУКТЫ, КОТОРЫЕ НЕ
СОБИРАЕТЕСЬ ПОКУПАТЬ

ВАЖНО !

ОРЕХИ, СУХОФРУКТЫ, СПЕЦИИ, ПЕЧЕНЬЕ, КОНФЕТЫ -
ВЫБИРАЙТЕ В УПАКОВКЕ, ЭТО БЕЗОПАСНЕЕ, ЧЕМ НА
РАЗВЕС

ВАЖНО !

ПРОДАВЦЫ НА РЫНКЕ ДОЛЖНЫ БЫТЬ В
САНИТАРНОЙ ОДЕЖДЕ (ФАРТУК, ХАЛАТ, ГОЛОВНОЙ
УБОР), МАСКЕ И ОДНОРАЗОВЫХ ПЕРЧАТКАХ



СТОП COVID-19

О ВАКЦИНАЦИИ В ВОПРОСАХ И ОТВЕТАХ



РОСПОТРЕБНАДЗОР

ЕДИНЫЙ КОНСУЛЬТАЦИОННЫЙ ЦЕНТР
РОСПОТРЕБНАДЗОРА. 8 800-555-49-43

1 Какая вакцина против COVID-19 лучше всего подходит для меня?

Все вакцины, зарегистрированные в России, эффективны и безопасны.

2 Нужно ли мне прививаться, если я уже болел коронавирусом?

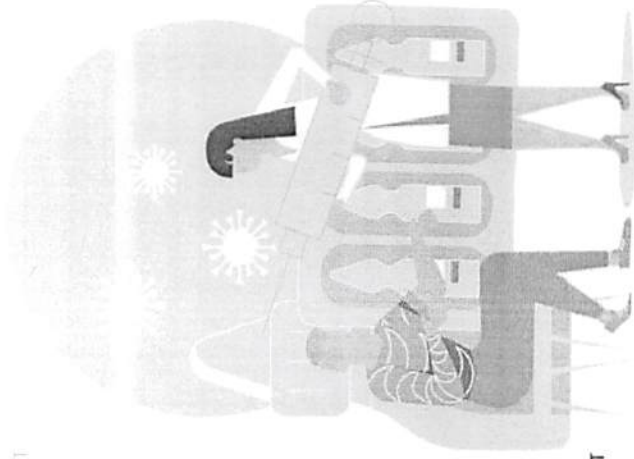
Да, вам следует сделать прививку, даже если у вас ранее был COVID-19.

3 Вакцины от COVID-19 могут встраиваться в ДНК?

Нет, ни одна из вакцин против COVID-19 никак не влияет на вашу ДНК и не взаимодействует с ней.

4 Могут ли вакцины против COVID-19 негативно повлиять на способность иметь детей?

Нет никаких доказательств того, что какая-либо вакцина, включая вакцину против коронавируса может повлиять на фертильность у женщин или мужчин.



5 Вирус мутирует. Будут ли вакцины работать против новых вариантов?

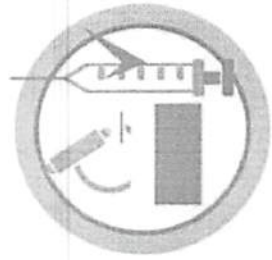
Пока значимых изменений патогенов, способных влиять на течение болезни или эпидемиологический процесс не выявлено. Важно сделать прививку и продолжить меры по сокращению распространения вируса.

6 Может ли вакцина против COVID-19 вызвать положительный результат теста на заболевание, например, ПЦР-теста или антигенного теста?

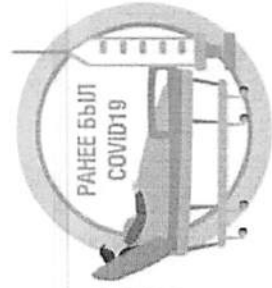
Нет, вакцина против COVID-19 не может дать положительный результат ПЦР-теста или лабораторного теста на антиген.

7 Могу ли я заболеть после прививки?

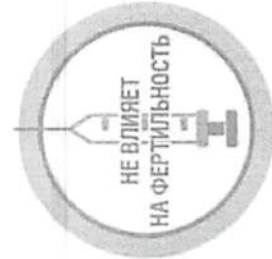
После прививки от коронавируса (не из-за нее, а при последующем заражении вирусом) можно заболеть, описаны такие случаи. При появлении симптомов, в том числе ОРВИ у привитого человека, нужно немедленно обратиться к врачу и сделать ПЦР-тест.



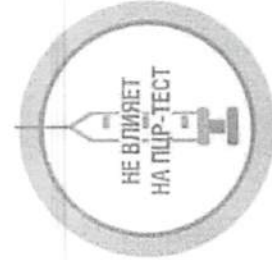
РАНЕЕ БЫЛ
COVID19



НЕ ВЛИЯЕТ
НА ФЕРТИЛЬНОСТЬ



НЕ ВЛИЯЕТ
НА ПЦР-ТЕСТ



COVID-19

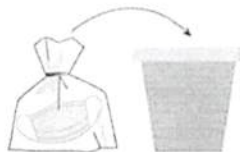
МАСКИ – ЭТО СРЕДСТВА ЗАЩИТЫ БАРЬЕРНОГО ТИПА

РОСПОТРЕБНАДЗОР
ЕДИНЫЙ КОНСУЛЬТАЦИОННЫЙ ЦЕНТР
РОСПОТРЕБНАДЗОРА 8-800-555-49-43

Медицинскую одноразовую маску после однократного использования можно выбросить как обычный бытовой мусор



**2-3
часа**



Многоразовая маска не является медицинским изделием, ее можно использовать повторно только после специальной обработки



**2-3
часа**



ВАЖНО! Маски эффективны только в сочетании с другими методами профилактики (избегание контактов, частое мытье рук, дезинфекция предметов), и потребность в их использовании различна у разных групп людей и в разных ситуациях



РОСПОТРЕБНАДЗОР

Единый консультационный центр
РОСПОТРЕБНАДЗОРА: 8 800 302-19-02

ПЯТЬ ПРАВИЛ ЗДОРОВЬЯ

1 ЧАСТО МОЙТЕ РУКИ С МЫЛОМ

Чистота и дезинфицируйте поверхности, используйте бытовые моющие средства. Гигиена рук – это важная мера профилактики распространения гриппа и коронавирусной инфекции. Мытье с мылом удаляет вирусы. Если нет возможности помыть руки с мылом, используйте спиртосодержащие или дезинфицирующие салфетки.

Чистка и регулярная дезинфекция поверхностей (столов, детских стульев, ступеней, пандусов и др.) удаляет вирусы.

2 СОВЛЮДАЙТЕ РАСТОЯНИЕ И ЭТИКЕТ

Вирус передается от больного человека к здоровому воздушно-капельным путем (при чихании, кашле), поэтому необходимо соблюдать расстояние не менее 1,5 метра друг от друга.

Избегайте трогать руками глаза, нос или рот. Коронавирус, как и другие респираторные заболевания, распространяется этими путями. Надевайте маску или используйте другие подручные средства защиты, чтобы уменьшить

риск заболевания. При кашле, чихании следует прикрывать рот и нос одноразовыми салфетками, которые после использования нужно выбрасывать. Избегая излишних поездок и посещений многолюдных мест, можно уменьшить риск заболевания.

3 ВЕДИТЕ ЗДОРОВЫЙ ОБРАЗ ЖИЗНИ

Здоровый образ жизни повышает сопротивляемость организма к инфекции. Соблюдайте здоровый режим, включая полноценный сон, потребление пищевых продуктов богатых белками, витаминами и минеральными веществами, физическую активность.

4 ЗАЩИЩАЙТЕ ОРГАНЫ ДЫХАНИЯ С ПОМОЩЬЮ МЕДИЦИНСКОЙ МАСКИ

Среди средств профилактики особое место занимает ношение масок, благодаря которым ограничивается распространение вируса. Медицинские маски для защиты органов дыхания используют:

- при посещении мест массового скопления людей, поездках в общественном транспорте в период роста заболеваемости острыми респираторными вирусными инфекциями;
- при уходе за больными острыми респираторными вирусными инфекциями;
- при общении с лицами с признаками острой респираторной вирусной инфекции;
- при рисках инфицирования другими инфекциями, передающимися воздушно-капельным путем.

Как правильно носить маску?

Маски могут иметь разную конструкцию. Они могут быть одноразовыми или могут применяться многократно. Какой стороной внутри носить медицинскую маску – не принципиально.

- Чтобы обезопасить себя от заражения, крайне важно правильно ее носить;
- маска должна тщательно закрепляться, плотно закрывать рот и нос, не оставляя зазоров;
- старайтесь не касаться поверхностей маски при ее снятии, если вы ее коснулись, тщательно вымойте руки с мылом или обработайте спиртовым средством;

- влажную или отсыревшую маску следует сменить на новую, сухую;
 - не используйте вторично одноразовую маску;
 - использованную одноразовую маску следует немедленно выбросить в отходы.
- При уходе за больным, после окончания контакта с заболевшим, маску следует немедленно снять. После снятия маски необходимо незамедлительно и тщательно вымыть руки.
- Маска уместна, если вы находитесь в месте массового скопления людей, в общественном транспорте, магазине, аптеке, а также при уходе за больным.

5 ЧТО ДЕЛАТЬ В СЛУЧАЕ ЗАБОЛЕВАНИЯ ОРВИ, ГРИППОМ, КОРОНАВИРУСНОЙ ИНФЕКЦИЕЙ?

Оставайтесь дома и обращайтесь к врачу. Следуйте предписаниям врача, соблюдайте постельный режим.

Подробнее на www.rospotrebnadzor.ru



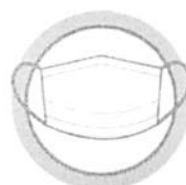
ЧАСТО МОЙТЕ РУКИ С МЫЛОМ



СОВЛЮДАЙТЕ РАСТОЯНИЕ И ЭТИКЕТ



ВЕДИТЕ ЗДОРОВЫЙ ОБРАЗ ЖИЗНИ



ПОЛЬЗУЙТЕСЬ МЕДИЦИНСКОЙ МАСКОЙ



В СЛУЧАЕ ЗАБОЛЕВАНИЯ ОБРАЩАЙТЕСЬ К ВРАЧУ

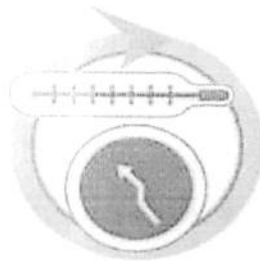


РОСПОТРЕБНАДЗОР

ЕДИНЬИ КОНСУЛЬТАЦИОННЫЙ ЦЕНТР
РОСПОТРЕБНАДЗОРА 8-800-555-49-43

КАК ВЕСТИ СЕБЯ ПОСЛЕ ВАКЦИНАЦИИ ОТ НОВОЙ КОРОНАВИРУСНОЙ ИНФЕКЦИИ

После прививки относитесь максимально внимательно к своему здоровью:



1. У некоторых людей после вакцинации может возникнуть гриппоподобный синдром – повысится температура и др. Не у всех может быть такая реакция, но, если она есть — это нормально.

Допускается симптоматическая терапия – можно принять жаропонижающие и противовоспалительные средства.

2. В первые три дня после вакцинации не рекомендуются интенсивные физические нагрузки, сауна. Принимать душ можно спокойно.

3. В первые три дня после вакцинации рекомендуется ограничить прием алкоголя.



4. Полноценный иммунный ответ на введение вакцины будет формироваться 35–42 дня, поэтому после вакцинации в течение этого периода необходимо соблюдать все меры предосторожности, чтобы не заразиться коронавирусом.

5. Пока нарабатывается иммунитет, необходимо носить маску, соблюдать социальную дистанцию, тщательно соблюдать правила личной гигиены.



6. Если после вакцинации или в промежутках между двумя прививками наступила беременность, не переживайте.

Вакцинация не создает никаких дополнительных рисков и не представляет угрозы для здоровья нерожавших женщин и их будущего потомства.



7. Если Вы уже вакцинировались, поделитесь своим опытом с друзьями и близкими. Возможно, именно Ваш пример станет важным напоминанием и придаст уверенности тем, кто этого еще не сделал.

Подробнее на www.gosptotrebnadzor.ru



1. Поможет ли антигистаминное лекарство (от аллергии) до или после прививки уменьшить реакцию на вакцину, избежать повышения температуры, боли и отека в месте укола?

- Нет, такая медикаментозная «подготовка» не нужна.

2. Что делать, если после прививки возникает гриппоподобный синдром – повышается температура, болит голова и др.?

- Не у всех может быть такая реакция, но, если она есть — это нормально. Допускается симптоматическая терапия.

3. Что делать, если человек все-таки не уберется и после первой прививки подхватил коронавирус?

- В этом случае вторая доза вакцины не вводится.



4. Что делать людям с хроническими заболеваниями (хронический гастрит, другие заболевания ЖКТ, артериальная гипертензия и др.)?

- Людям с любыми хроническими заболеваниями нужно прививаться в первую очередь, поскольку они находятся в группе повышенного риска тяжелых осложнений COVID-19.

5. Нужно ли перед вакцинацией сдать какие-нибудь анализы, пройти обследования?

- Таких требований нет. Главное, чтобы у вас в день вакцинации было нормальное самочувствие.

6. Можно ли принять успокоительные препараты перед вакцинацией, чтобы не волноваться?

Да, можно.

7. Если человек аллергик, есть ли риск получить реакцию на вакцину?

Если вы аллергик, обязательно сообщите об этом врачу перед прививкой. Врач порекомендует, какой вакциной привиться, у них разный состав.